

基本目標 6 専門的な支援を利用しやすいまちづくり

多様化している子育て家庭の中でも、ひとり親家庭や障害がある子どものいる家庭は様々な困難を抱えていることも多く、家庭の実情に合った的確な支援を提供することが必要です。

また、子どもへの虐待の未然防止に努め、不幸にも虐待を受けている子どもはもとより、虐待してしまう親への一貫した切れ目のない支援に取り組めます。

主要施策 6-1 児童虐待等の防止対策と支援の充実

事業名		事業内容	方向性	実施主体・関係課	進捗状況
6-1-1	「子どもの権利条約」の周知	子どもの人権の擁護を進めるために、「子どもの権利条約」の周知・啓発を図ることを目的とした事業。また、市内公立小中学校に人権啓発パンフレットを配布します。 ★市ホームページに「子供の権利条約」を掲載、人権メッセージパネル展2回、人権擁護委員による街頭啓発活動2回	事業の継続	文化人権推進課	継続
6-1-2	児童虐待防止の啓発	児童虐待の早期発見や未然防止を図るため、関係機関の連携を強化し、啓発活動に努めます。また、小中学校の児童・生徒に「子どもの人権SOSミニレター」及び「子どもの人権啓発カード」を配付し、児童虐待防止を啓発します。 ■子どもの人権SOSミニレター配付 ★全児童・生徒対象 ■子どもの人権啓発カード配付 ★19,000枚 ■広報かまくら、ホームページ、FMかまくら、KCTVなどメディアの活用 ■パンフレットの配付、ポスターの掲示 ★児童虐待防止推進月間 広報かまくら、ホームページ、パンフレット、ポスター等で市民への周知を図りました。 ★「こどもと家庭の相談室」案内パンフレットを市内幼稚園、保育園の全世帯へ配付し、保護者への周知を図りました。 ■神奈川県鎌倉三浦地域児童相談所による里親相談会 ★市役所本庁舎ロビーにて開催しました。 ■オレンジリボンたすきリレーを後援しました。 ■児童虐待防止推進月間の取組みの一環として、公用車にマグネットを貼付して虐待防止の啓発を行いました。 ■児童虐待防止のシンボルであるオレンジリボンボールペンやレジャーシートを市民健康課の健診事業で配布しました。 ■第26回神奈川県里親大会を神奈川県里親会及び神奈川県と共催しました。	事業の継続	文化人権推進課 こども相談課 教育指導課	継続
6-1-3	虐待の早期発見と予防	健康相談、健康診査、家庭訪問等、親と子に接するあらゆる場面において、育児不安の軽減、虐待予防に向けた支援を行い、親自身の育児力の向上を図ります。 ★乳児全戸訪問事業訪問率 98.0%	事業の継続	市民健康課	継続
6-1-4	「こどもと家庭の相談室」の実施 (重複掲載1-2-2)	子どもと家庭の福祉並びに児童虐待に関する第一義的相談窓口として幅広い相談の受付を行います。 相談・通告への対応に当たっては、児童相談所を始めとする関係機関との連携のもとに取組めます。 ★1-2-2参照	事業の継続	こども相談課	-

事業名		事業内容	方向性	実施主体 決算(見込) 額	進捗 状況
6-1-5	児童虐待防止 ネットワーク組 織	児童虐待問題に対応するため、福祉・保健・医療・教育・警察など関係機関が連携し、子どもや家族への援助の方法や対策を協議し対応を図ります。 ■鎌倉市要保護児童対策地域協議会を設置し、代表者会議、実務者会議、援助活動チーム会議の構成で活動 ★代表者会議 2回 ★実務者会議 全体会2回 ケース進行管理会議4回 ★援助活動チーム会議 79人分 46回	事業の継続	こども 相談課	継続
6-1-6	養育支援訪問	児童の養育について支援が必要でありながら、積極的に自ら支援を求めていくことが困難な状況にある家庭に過重な負担がかかる前に、訪問による支援を実施し、安定した児童の養育を目指します。 ■専門的支援 ★63件(市民健康課) ■日常生活支援 ★3世帯27件(こども相談課)	事業の継続	市民健康課 こども 相談課	継続



こどもと家庭の相談室



主要施策6-2 ひとり親家庭への支援の充実

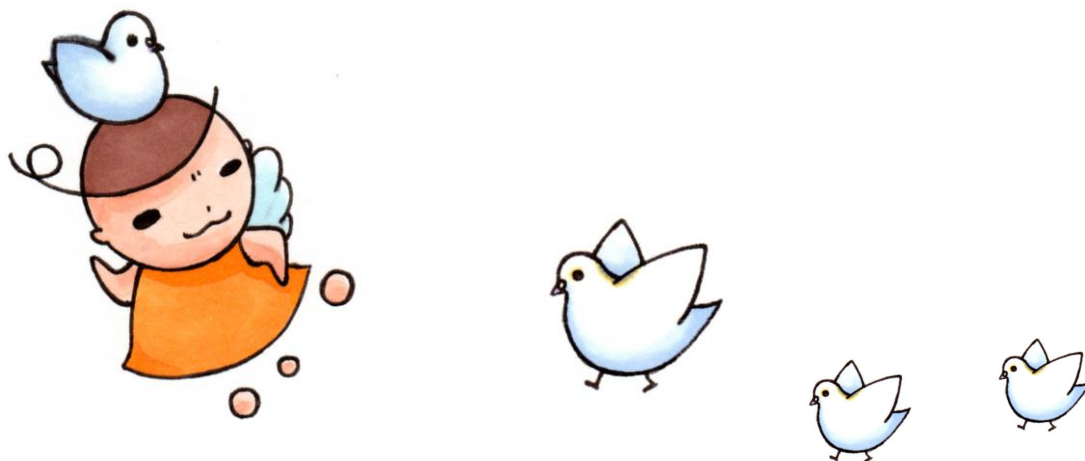
事業名		事業内容	方向性	実施主体・関係課	進捗状況
6-2-1	ひとり親家庭相談※	ひとり親家庭の自立や求職等の悩みを解決するため、母子自立支援員等による相談を実施します。また母子自立支援員等の資質の向上により相談内容の充実を図ります。 ★相談件数 727件	事業の継続	こども相談課	継続
6-2-2	ひとり親家庭への貸付制度※	ひとり親家庭の自立した生活に向けて必要なときに生活資金等の貸付けを実施し、経済面での支援を進めます。 ★貸付 0件	事業の継続	こども相談課	継続
6-2-3	家事支援の実施※	何らかの理由で、一時的に日常生活に支障が生じているひとり親家庭に対して、家庭生活支援員を派遣します。 ★2件	事業の継続	こども相談課	継続
6-2-4	ひとり親家庭の団体活動の支援※	ひとり親家庭が精神的に孤立せず、自立に向けてお互いを支え合う団体活動を積極的に支援します。 ★鎌倉市母子寡婦福祉会へ補助しました。	事業の継続	こども相談課	継続
6-2-5	緊急保護体制の確保※	保護の必要な母子を、関係機関との連携により、母子生活支援施設等に一時的に保護し、自立支援を行います。また、児童養護施設において、緊急に一時的な保護の必要な母子に対し、ショートステイ事業を実施します。 ■母子生活支援施設 ★2件	事業の継続	こども相談課	継続
6-2-6	ひとり親家庭の家賃の助成※ (重複掲載1-6-2)	ひとり親家庭に家賃の一部を助成することにより、その生活の安定と自立の支援を行います。 ★1-6-2参照	事業の継続	こども相談課	-
6-2-7	児童扶養手当 (重複掲載1-6-8)※	児童扶養手当法に基づき、母子家庭等に手当を支給します。 ★1-6-8参照	事業の継続	こども相談課	-
6-2-8	ひとり親家庭等児童の大学進学支度金※ (重複掲載1-6-10)	ひとり親家庭等の子どもが大学等に進学するにあたり、支度金を交付します。 ★1-6-10参照	事業の継続	こども相談課	-
6-2-9	ひとり親家庭の医療費の助成※ (重複掲載1-6-4)	18歳に達した後の最初の3月31日までの児童と、その養育者の入・通院にかかる健康保険自己負担分医療費(入院時食事代を除く)の全額を助成します。 ★1-6-4参照	事業の継続	保険年金課	-
6-2-10	自立支援教育訓練給付金	指定された教育訓練講座を受講・修了した母子家庭の母に対し、給付金を支給します。 ★2件	事業の継続	こども相談課	継続
6-2-11	高等技能訓練促進費	母子家庭の母の就職に有利な資格の取得を促進し、生活の負担の軽減を図るため、受講期間の一定期間について、高等技能訓練促進費を支給します。 ★6件	事業の継続	こども相談課	継続

※母子・父子家庭共に利用対象の事業。(※印のない事業の利用対象は母子家庭のみ)

主要施策6-3 障害のある子どもとその家族への支援の充実

事業名		事業内容	方向性	実施主体・関係課	進捗状況
6-3-1	相談体制の推進	<p>特別な支援を必要とする子どもとその家族を対象に理学療法士・作業療法士・言語聴覚士・心理士・小児神経科医師・児童指導員・保育士などが関係機関と連携を図りながら相談・支援を行います。</p> <p>■新規相談 ★発達相談 106人 ★言語聴覚相談 103人 ★小児神経科医師相談 39人 ★リハビリ相談 72人 ■障害児相談支援 ★障害児支援利用計画作成 69人(延80回) ★継続障害児支援利用援助 38人(延52回)</p>	事業の継続	発達支援室	継続
6-3-2	療育関係の施設の整備	<p>改修計画を含めた施設の在り方を検討しつつ、老朽化した施設の整備を行います。</p> <p>★平成23年度に実施した耐震診断にて「耐震基準は満たされている」との結果を受けて、老朽化した箇所を計画的に修繕整備を実施しています。平成26年度については、外壁下地及び塗装修繕を実施しました。また、便所排水詰り等修繕等を実施しました。</p>	事業の継続	発達支援室 こどもみらい課	継続
6-3-3	統合保育の推進	<p>特別な支援を必要とする子どもの発達の状態に応じて幼稚園及び保育所での集団生活の中で、お互いの理解を深め協力しながらともに育ていけるよう、関係機関と連携し統合保育の推進に努めます。また、幼稚園での受け入れに対する補助金を交付して特別な支援を必要とする子どもの受入れ体制を支援します。児童福祉法一部改正に伴い児童発達支援センターで実施する事業である「保育所等訪問支援」については、平成25年度の本格実施に向けて平成24年度についてはモデルケースについて実施します。</p> <p>■巡回相談 ★発達相談 72回 177人 ★言語聴覚相談 67回 144人 ★リハビリ相談 30回 97人 ■特別支援保育運営費補助金交付 ★17園 47人 ■保育所等訪問支援 ★3人(延68人)</p>	巡回相談・特別支援保育運営費補助金交付の継続	発達支援室	達成
6-3-4	発達支援指導	<p>言語機能、運動発達、知的発達などに支援が必要な子どもに対する言語指導、リハビリ指導、発達指導の充実に努めます。</p> <p>■発達指導 ★ 569人 ■言語聴覚指導 ★1,326人 ■リハビリ指導 ★ 927人 ■心理指導 ★ 22人</p>	事業の継続	発達支援室(6-3-1を含む)	継続
6-3-5	あおぞら園児童発達支援	<p>発達に特別な支援を必要とする、概ね2歳からの幼児を対象に、集団生活や遊びを通して、基本的な生活習慣や情緒、社会性等の発達を援助するとともに、保護者に対しても必要な支援を行います。</p> <p>★あおぞら園児童発達支援 延6,272人</p>	事業の継続	発達支援室	継続
6-3-6	障害者医療費助成(重複掲載1-6-5)	<p>一定程度以上の障害がある障害者の入・通院にかかる健康保険自己負担分医療費(入院時食事代を除く)の全額を助成します。</p> <p>★1-6-5参照</p>	事業の継続	保険年金課	-
6-3-7	特別児童扶養手当(重複掲載1-6-9)	<p>特別児童扶養手当等の支給に関する法律に基づき、一定の障害のある児童(20歳未満)の父又は母若しくは養育者に手当を支給します。</p> <p>★1-6-9参照</p>	事業の継続	こども相談課	-
6-3-8	就学相談	<p>特別な支援を必要とする児童一人ひとりの個性や能力を最大限伸ばし、社会や地域で自立して生きる力を付けられるよう就学相談の充実に努めます。</p> <p>■就学支援委員会 ★5回実施 ■就学相談 ★随時実施</p>	事業の継続	教育指導課	継続

事業名		事業内容	方向性	実施主体・関係課	進捗状況
6-3-9	特別支援教育	特別な支援を必要とする児童一人ひとりの個性や能力を伸ばすため、個々のニーズに応じた教育の充実に努めます。 ★3-2-17参照	事業内容の拡充	教育指導課	達成
6-3-10	保育所での統合保育 (重複掲載1-4-9)	障害のある子どもの発達の状態に応じて、保育所での集団生活の中で、お互いの理解を深め協力しながらともに育っていけるよう、統合保育の推進に努めます。 ★1-4-9参照	事業の継続	保育課	-
6-3-11	障害児のための子どもの家の受入れ (重複掲載1-4-14)	ノーマライゼーションの観点から、障害のある児童の子どもたちの家への受入れについて環境を整えます。 ★1-4-14参照	事業の継続	青少年課	-
6-3-12	市民啓発	子どもの発達・発育に対する理解と意識の向上を図るため、研修会や講演会の開催などを通し、市民への理解・啓発に努めます。 ■出張講演会・全体講演会の開催 ★計3回 参加者数 179人	事業の継続	発達支援室	継続
6-3-13	地域生活支援費 介護給付費障害児通所給付費	障害者総合支援法及び児童福祉法に基づき、福祉サービス(居宅介護、短期入所、移動支援、児童発達支援、放課後等デイサービス等)を必要とする障害児(18歳未満)がサービスを利用した場合に、その費用を支給します。(利用者負担あり。ただし上限額あり。) ★各サービス支給決定者数 359人(H25:217人)	事業の継続	障害者福祉課	継続
6-3-14	障害児福祉手当	特別児童扶養手当等の支給に関する法律に基づき、在宅の重度障害児(20歳未満)に手当を支給します。 ★受給資格者数 40人(H25:42人)	事業の継続	障害者福祉課	継続
6-3-15	障害者福祉手当	在宅の重度障害児者と一部の中度障害児者に対し手当を支給します。 ★受給資格者数(障害者も含む) 3,229人(H25:3,442人)	事業の継続	障害者福祉課	継続



事業名		事業内容	方向性	実施主体・関係課	進捗状況
6-3-16	障害者福祉タクシー利用料、福祉有償運送料、自動車燃料費助成	在宅の重度障害児者に対し、障害者福祉タクシー利用券又は福祉有償運送料金助成券、障害者福祉自動車燃料費助成券を交付します。 ★交付者数 2,090人(H25:2,441人)	事業の継続	障害者福祉課	継続
6-3-17	障害児放課後・余暇支援	障害のある子どもがいる家族の一時的介護負担軽減と、障害のある子どもが放課後等の活動を行う事業の充実に努めます。 毎月定例で、ミュージックタイム、プール活動などの余暇活動を行う団体への補助金交付及び指定管理による事業運営委託を行います。 ■のんびりスペース※大船 ★障害児放課後・余暇支援事業 ・利用実績なし ■障害児活動支援センター ★障害児放課後・余暇支援事業 ・登録者数 7人 開所日数307日 延82人 1日平均0.3人 送迎回数148 ★放課後等デイサービス ・契約者数 104人 開所日数307日 延3,187人 1日平均10.4人 延送迎回数5,356	平成25年度から放課後等デイサービス事業へ移行予定とし、同事業対象外の児童等への支援を継続実施予定未整備地域での検討	発達支援室 NPO法人子育てを考える会・ 社会福祉法人ほしづきの里	継続
6-3-18	補装具・日常生活用具の交付	障害児の身体の機能を補い、日常生活を容易にするため、補装具・日常生活用具を交付します。 ★補装具交付・修理件数 112件(H25:124件) ★日常生活用具交付件数 176件(H25:214件)	事業の継続	障害者福祉課	継続
6-3-19	発達支援システムネットワークの推進	関係各課及び機関を横断的に組織化し、市内に居住する発達障害を含む特別な支援を必要とする子どもとその家族に対し、ライフステージに対応する一貫した継続的支援を実施します。 ■発達支援システム推進協議会 ★2回 ■発達支援システム連絡会議 ★3回 ■発達支援システム検討部会 ★3回 ■発達支援システムネットワークケース ★34ケース	事業の継続	発達支援室 (6-3-1を含む) 教育指導課	継続
6-3-20	5歳児すこやか相談	発達障害を含む特別な支援が必要な子どもの早期発見と支援を目的とする「5歳児すこやか相談」を実施します。 ■全園(全数)で実施 ★全園(全数) 対象人数 1,252人 H26:公立・民間保育園、幼稚園計46園	市内全ての保育所及び幼稚園での実施	発達支援室 (6-3-1を含む)	達成
6-3-21	障害児者への相談支援体制の推進	障害児者への総合的な行政サービスを提供するため、関係機関と連携し、生涯を通じて一貫した支援を行っていきます。 ★発達支援室や相談支援事業所との連携を継続	発達支援室や相談支援事業所との連携を継続	障害者福祉課	継続

事業名		事業内容	方向性	実施主体・関係課	進捗状況
6-3-23	相談支援	障害者自立支援法及び児童福祉法に基づき、社会福祉法人及びNPO法人等の相談支援事業者と連携し、身近な地域で、障害のある子どもの保護者などのそれぞれの状況に合わせた相談に応じます。 ★実施か所数 12か所(H25: 6か所)	相談支援事業所数の拡大	障害者福祉課	達成
6-3-24	要保護幼児へのきめ細かな対応	言語・行動・知能等の未発達な園児が増加しています。このような園児の早期発見、早期対応の必要に応じてカウンセラーの拡充事業を行います。 ★発達支援室「5歳児すこやか相談」と連携し23園中全園で実施	事業の継続	私立幼稚園	継続
6-3-25	統合保育	障害児を受け入れて障害児へのサポートと障害に対する認識と理解を深めます。 ★23園中全園で実施	実施園の拡大	私立幼稚園	継続
6-3-26	音楽で遊ぼう	障害児者対象の音楽療法を実施(講師は有料で専門家に依頼)します。毎月第1・第3日曜日に午前9時30分から午後2時30分。 ★21回実施 延353名 月2回	事業の継続	鎌倉市手をつなぐ育成会	継続
6-3-28	施設見学	障害児者の保護者を対象に、障害児施設の見学を年1回行います。 ★1回 10名参加	事業の継続	鎌倉市手をつなぐ育成会	継続
6-3-29	障害福祉相談員による相談	市から委嘱を受けた相談員による各種相談を行います。毎月第2木曜日、その他必要なとき。 ★援助活動 284件(H25: 262件) ★相談助言活動 146件(H25: 155件)	事業の継続	※相談員の所属団体 鎌倉市手をつなぐ育成会 鎌倉市身体障害者福祉協会 鎌倉市肢体不自由児者父母の会	継続
6-3-30	プールであそぼう	障害児者を対象に専任の指導者、ボランティアがついて、こもれび温水プールで活動しています。平成17年7月開始。毎月1回。午前10時から成人、11時から児童で実施。 ★11回実施 35名	事業の継続	鎌倉市手をつなぐ育成会	継続
6-3-31	かまくらハイジの会	障害児とその家族、ボランティアと一緒に鎌倉近辺の公園で遊んだりハイキングをしたりしています。 ★3回実施 延54名参加(家族・ボランティア含む)	事業の継続	鎌倉市手をつなぐ育成会	継続
6-3-32	なみっ鼓	福祉センターブレイルームで障害児を対象に、講師を依頼して親子で和太鼓の練習をします。月1回実施。 ★12回実施 延172名参加	事業の継続	鎌倉市手をつなぐ育成会	継続
6-3-33	チャレンジャー	小学生対象の作業療法グループ。少人数で、作業療法の先生と楽しく遊びながら体の発達を促す活動をしています。毎月第3日曜日。 ★10回実施 延52名参加	事業の継続	鎌倉市手をつなぐ育成会	継続

事業名		事業内容	方向性	実施主体・関係課	進捗状況
6-3-35	障害福祉勉強会 (H25新規)	福祉の現状と課題を知るために、行政との勉強会を行います。 ★ 1 回開催 20名参加	事業の継続	かまくら福祉・教育ネット	継続
6-3-36	特別支援教育勉強会 (H25新規)	特別支援教育の現状と課題を知るために、行政や特別支援学校との勉強会を行っています。 ★ 1 回開催 15名参加	事業の継続	かまくら福祉・教育ネット	継続
6-3-37	勉強会 (H25新規)	福祉制度や療育など講師を招き勉強会や講演会を行います。 ■ 「相談支援勉強会」 15名参加 ■ 「心と心が通う時～優しい気持ちの育て方」 20名参加 ★ 2 回開催	事業の継続	かまくら福祉・教育ネット	継続
6-3-38	ママ達のリフレッシュタイム (H25新規)	あわただしい日常を少し離れて、お母さん方がホッとできる時間を提供します。 ■ プリザードフラワー講座 ★ 1 回開催 9名参加	事業の継続	かまくら福祉・教育ネット	継続
6-3-39	見学会 (H25新規)	卒業後の働く場や生活する場を見学します。年3回。 ★ 3 回開催 (株式会社CFSサンズ、グループホーム黒崎ホーム、アズビル山武フレンドリー株式会社を見学) 22名参加	事業の継続	かまくら福祉・教育ネット	継続
6-3-40	料理教室 (H25新規)	本人向けの料理教室です。将来の自立に向けて食について学び、調理をします。年4回。 ★ 4 回開催 57名参加	事業の継続	かまくら福祉・教育ネット	継続
6-3-41	ボーリング (H25新規)	ボーリングは年齢や障害を問わず楽しめる活動です。本人と家族や兄弟の参加も受け付けています。ゲーム後、施設内で食事をし会員同士の交流もあります。年1回。 ★ 1 回開催 6名参加	事業の継続	かまくら福祉・教育ネット	継続
6-3-42	カラオケ (H25新規)	中学生以上を対象に余暇の過ごし方を学びます。年1回。 ★ 1 回開催 6名参加	事業の継続	かまくら福祉・教育ネット	継続
6-3-43	バス旅行 (H26新規)	県福祉バスを利用したバス旅行をします。 ★ 鴨川シーワールド実施 19名参加	事業の継続	かまくら福祉・教育ネット	継続



