

■ 会長ご挨拶

昨年は、民生委員制度創設100周年という記念すべき年でした。また、今年には3年毎の民生委員・児童委員の改選期に当たります。この機会に鎌倉市民の皆様へ民生委員・児童委員のことをもっと知って頂きたいと思い、制度や活動内容を紹介致します。限られたスペースなので一部の紹介にとどまりますが、皆様のご理解の一助になれば幸いです。詳しく知りたい方はお近くの委員にお問い合わせ頂くか下記ホームページをご覧になって下さい。

差し迫った課題として地域の急激な高齢化への取組と子育てのための見守りが必要ですが、そのためにも「誰もが住み慣れた地域で、生きがいをもって暮らし、共に支え合う社会」の実現に貢献したいと思っています。

鎌倉市民生委員児童委員協議会 会長 山ノ上喜一郎
<http://www2.shakyo.or.jp/zenminjiren/index.html>

■ 民生委員児童員信条

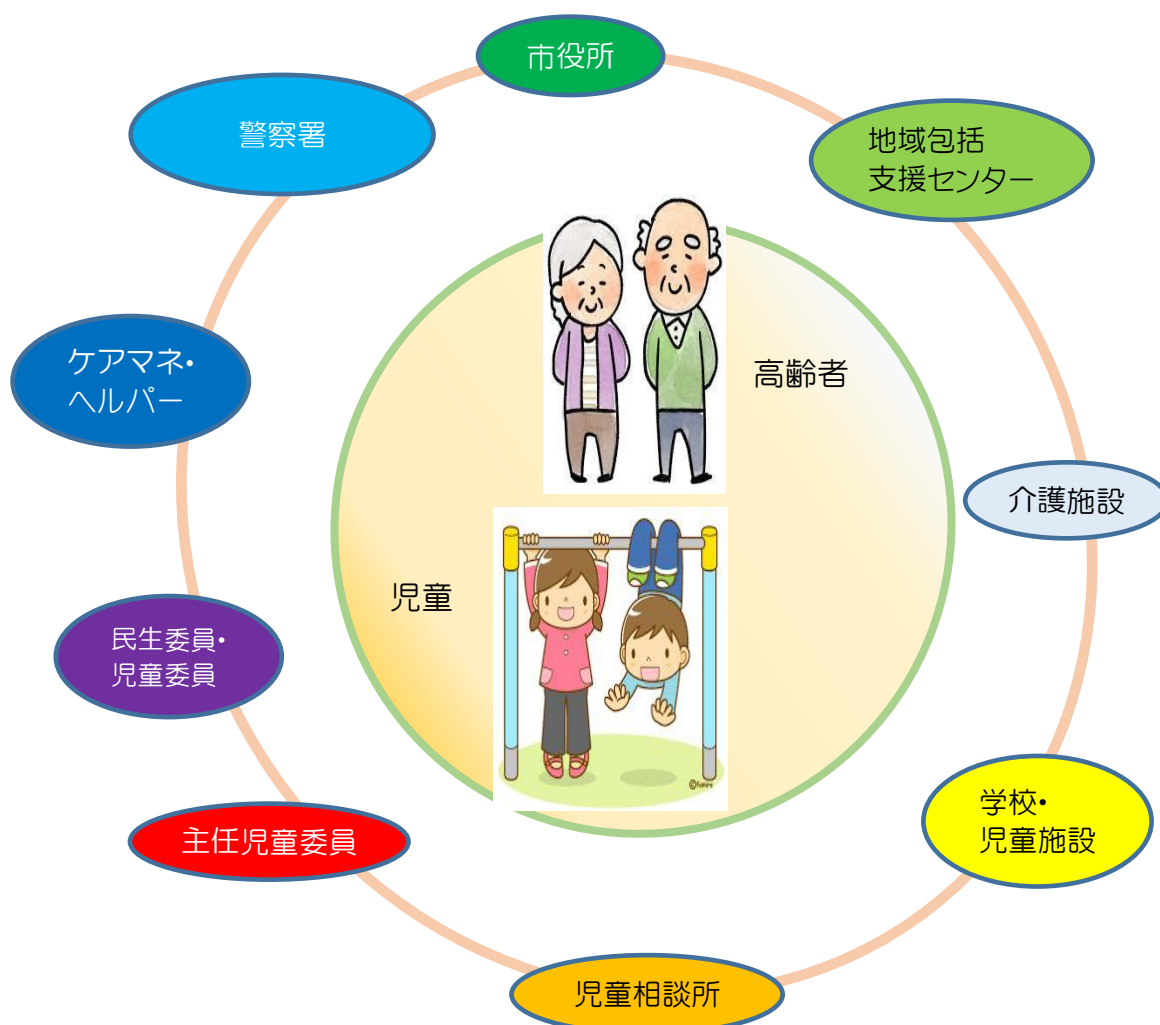
民生委員児童委員信条

- 一、わたくしたちは、隣人愛をもつて、社会福祉の増進に努めます。
- 一、わたくしたちは、常に地域社会の実情を把握することに努めます。
- 一、わたくしたちは、誠意をもって、あらゆる生活上の相談に応じ、自立の援助に努めます。
- 一、わたくしたちは、すべての人々と協力し、明朗で健全な地域社会づくりに努めます。
- 一、わたくしたちは、常に公正を旨とし、人格と識見の向上に努めます。

■民生委員・児童委員ってどんな人

民生委員・児童委員は高齢者や障害のある人、児童、子育て中の人などが地域で安心して暮らせるよう支援している公的なボランティアです。地域の身近な福祉の相談相手として、いろいろお話を伺い、その内容に応じて、必要な支援が受けられるよう各関係機関におつなぎする「**つなぎ役**」です。

■図にするとこのようになります



■各種サロン活動



四季の俳画展
先生の手ほどきを真剣に受けています



自己流ペン画展
透明水彩画展



地域包括支援センターによる健康相談
血圧測定など行っています



写真展案内表示



作品を前にみんなで鑑賞

■共同募金・地域活動



登下校児童の見守り



雨の日も風の日も
行ってらっしゃい!

赤い羽根共同募金
強い日差しの中
頑張ってます



地域社会福祉協議会と合同の
視察研修会



一人暮らし高齢者対象の昼食会

地区により活動内容が異なります

■ 民生委員・児童委員に関するQ&A

身分は？

非常勤の特別職地方公務員です。

任期は？

1期3年で再任可能です。

報酬は？

給与は支給されませんが、通信費や交通費などに充てるための活動費が支給されます

どんな人になるの？

住民の方で、その地域の実情を良く知り、福祉活動やボランティア活動などに理解と熱意のある人です。

相談内容を他の人に知られたりする？

守秘義務があります。安心してご相談ください。

ゴミ出しや送迎のお手伝いも頼める？

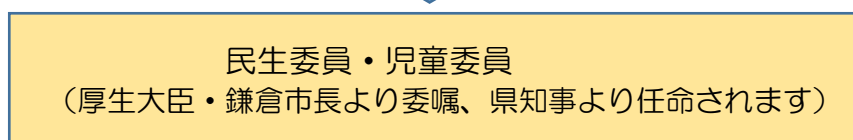
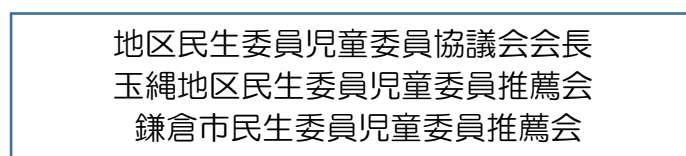
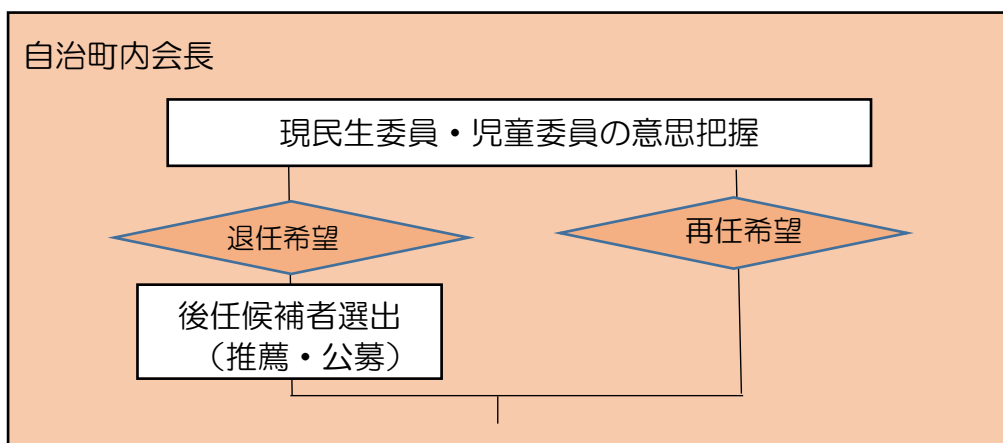
委員がお手伝いするのではなく、地域のボランティアや福祉サービスなどを紹介します。

相談したいけど、近所の民生委員が分からない

お近くの自治会長、町内会長にご連絡ください。地域の民生委員・児童委員を紹介いただけます。

鎌倉市役所生活福祉課にもお問い合わせ

■ 民生委員・児童委員の選任と委嘱について



民生委員・児童委員のありかた

民生委員制度が創設されてから100年以上が経過しました。時代は大正、昭和、平成を経て今年新しい年号になります。



民生委員・児童委員に期待される役割はそれぞれの時代において、社会の変化と共に変遷してきました。それと同時に民生委員・児童委員のバックグラウンドも変化してきました。

今では多くの民生委員・児童委員が、他に仕事も持ちながら相談・支援・連携などの活動に取り組んでいます。

しかしながら、民生委員・児童委員に対する地域社会の関心や理解は十分なものとは言えず、定員が充足されていない地域が多く存在するという実態があり、鎌倉市もその例外ではありません。

次の100年では、民生委員・児童委員の役割の重要性が幅広く理解され、多くの地域住民の皆様の協力を得ることにより、民生委員・児童委員が地域社会の幅広い階層から選任され、男女同等の比率で構成され、社会福祉の充実・発展に更に貢献できることを希望しています。